

www.lidl-service.com



LAMINATOR ULG 300 B1

GB IE NI

LAMINATOR

Operating instructions

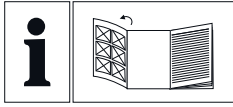
DE AT CH

LAMINIERGERÄT

Bedienungsanleitung

IAN 284912

GB IE NI



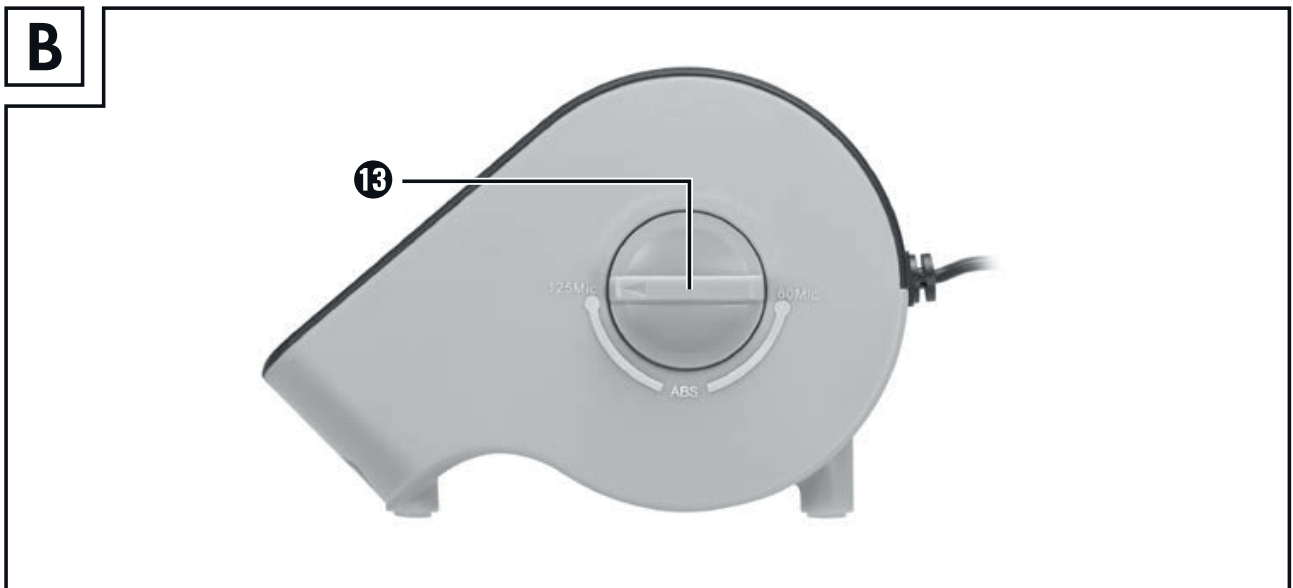
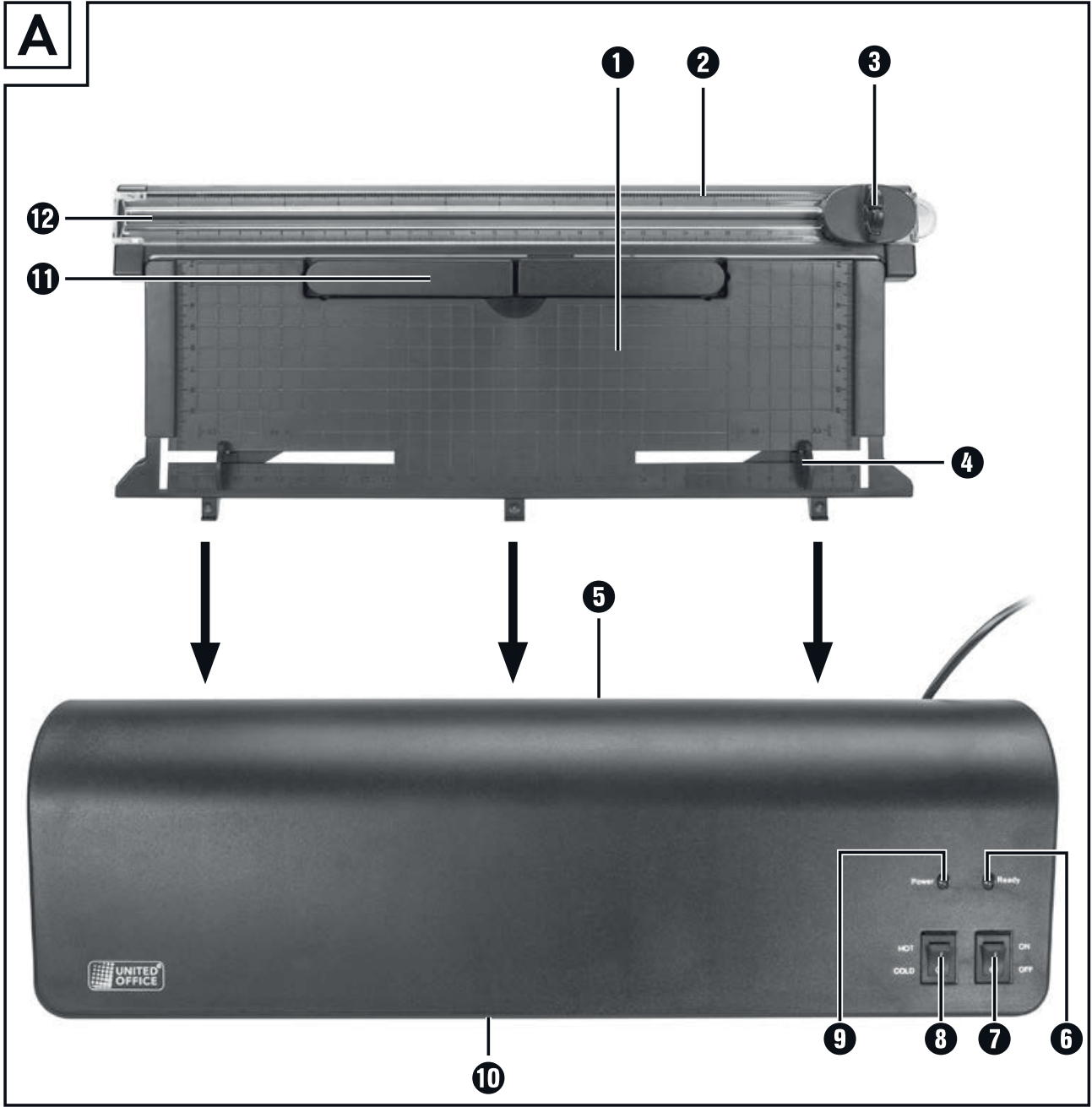
GB IE NI

Before reading, unfold the page containing the illustrations and familiarise yourself with all functions of the device.

DE AT CH

Klappen Sie vor dem Lesen die Seite mit den Abbildungen aus und machen Sie sich anschließend mit allen Funktionen des Gerätes vertraut.

GB/IE/NI	Operating instructions	Page	1
DE/AT/CH	Bedienungsanleitung	Seite	17



Contents

Introduction	2
Intended use	2
Package contents and transport inspection	2
Appliance description	3
Technical data	3
Safety information	4
Setting up	6
Handling and use	6
Suitable laminating pouches	6
Switching levels	7
Preparing for hot lamination	7
Preparing for cold lamination	9
Lamination process	10
Anti-blocking function (ABS)	11
Cutting function	11
Cleaning	12
Storage	13
Disposal	13
Disposal of the appliance	13
Disposal of the packaging	13
Kompernass Handels GmbH warranty	14
Service	15
Importer	15

Introduction

Congratulations on the purchase of your new appliance.

You have selected a high-quality product. The operating instructions are part of this product. They contain important information about safety, use and disposal. Before using the product, please familiarise yourself with all operating and safety instructions. Use the product only as described and for the range of applications specified. Please also pass these operating instructions on to any future owner.

Intended use

This laminator is intended exclusively for use in domestic households, for the hot and cold lamination of documents made from paper or cardboard. In addition, it can be used to cut the documents. It is not intended for use with other materials.

This appliance is not intended for commercial or industrial use.

The appliance is not intended for any other purpose, nor for use beyond the scope described. No claims of any kind will be accepted for damage arising as a result of incorrect use. The risk shall be borne solely by the user.

Package contents and transport inspection

The appliance is supplied with the following components as standard:

- Laminator with attachable cutting attachment
- 8 x laminating pouches DIN A3 for hot laminating (80 µm)
- These operating instructions

NOTE

- ▶ Remove the appliance, the laminating pouches and the operating instructions from the box.
- ▶ Remove all packaging materials and protective films from the device.
- ▶ Check the package for completeness and signs of visible damage.
- ▶ If the delivery is incomplete or damage has occurred as a result of defective packaging or during transport, contact the Service hotline (see section **Service**).

Appliance description


Figure A:



- ❶ Pouch guide rail (rear)
- ❷ Cutting rail
- ❸ Cutting head
- ❹ Pouch format guide
- ❺ Slot for manual pouch insertion
- ❻ Indicator lamp "Ready"
- ❼ ON/OFF switch
- ❽ Selector switch for hot and cold lamination (HOT/COLD)
- ❾ ON/OFF indicator lamp (Power)
- ❿ Pouch slot (front)
- ⓫ Document support
- ⓬ Cutting attachment

Figure B:

- ⓭ Anti-blocking switch and pouch thickness switch

Technical data

Operating voltage	220-240 V ~, 50 Hz
Current consumption	1.4 A
Power consumption	300 W
Protection class	II / 
Pouch width	max. 320 mm
Pouch thickness for hot lamination	max. 125 µm
Pouch thickness for cold lamination	max. 200 µm
Cutting capacity of the cutting attachment ❿	max. 3 sheets (80 g/m ²) or one laminated document (80 µm)

Lamination times		
Pouch size	Pouch thickness switch  position: 80 µm	Pouch thickness switch  position: 125 µm
DIN A4	approx. 54 s	approx. 76 s
DIN A3	approx. 75 s	approx. 105 s

Overheating protection

This appliance is fitted with overheating protection.

If the motor overheats due to overloading, the appliance switches itself off automatically. In this case, disconnect the power cable and wait until the appliance has cooled down to room temperature. You can then reconnect the plug to a mains power socket and take the appliance back into use.

We recommend that you let the appliance cool down for about 30 minutes after 2 hours of operation.

Safety information

- Check the appliance for visible external damage before use. Never operate an appliance that is damaged. There is a risk of electrocution.
- All repairs must be carried out by authorised specialist companies or by the customer service department. Improper repairs can pose significant risks to the user. It will also invalidate any warranty claims.
- To avoid risks, arrange for a defective power cable to be replaced by qualified technicians or by our Customer Service Department.
- NEVER use the appliance with a defective power cable. There is a risk of electrocution.
- Do not use extension cables or power socket strips that do not meet the required safety standards.
- The mains power socket must be easily accessible, so that the power cable can be easily disconnected in the event of an emergency.

- Do not use an external timer switch or a separate remote control system to operate the appliance.
- This appliance may be used by children aged 8 years and above and by persons with limited physical, sensory or mental capabilities or lack of experience and knowledge, provided that they are under supervision or have been told how to use the appliance safely and are aware of the potential risks. Do not allow children to use the appliance as a toy. Cleaning and user maintenance tasks may not be carried out by children unless they are supervised.
- Never perform hot lamination on flammable, heat-sensitive and/or meltable materials and do not laminate drawings on temperature-sensitive paper or material that will undergo changes in colour or quality when subjected to heat.
- Never laminate valuable or unique documents. Although the appliance complies with all current safety norms/standards, malfunctions can never be completely ruled out. Malfunctions with the laminator can result in damage to the document being laminated.
- Do not allow children to play with packaging materials. There is a risk of suffocation.
- Do not operate the appliance if it has been dropped or is damaged in any way. Have the appliance checked and/or repaired by qualified technicians if necessary.

Setting up

For the safe and trouble-free operation of the device, the set-up location must fulfil the following requirements:

- Place the appliance on a firm, flat and level surface.
- Set up the appliance so that there is enough free space in front of the laminator to allow the pouch to come completely out of the laminator.
- Do not operate the device in a hot, wet or extremely damp environment or near flammable materials.
- The mains power socket must be easily accessible, so that the power cable can be easily disconnected in the event of an emergency.

Handling and use

In this chapter you will receive important information on the handling and operation of the appliance.

Suitable laminating pouches

For hot lamination, you can use pouches with a width of up to 320 mm and a maximum thickness of 125 µm. Please note that each laminating pouch may only be used once.

NOTE

- ▶ For hot lamination, use only laminating pouches that are expressly intended for hot lamination.
- ▶ For cold lamination, use only laminating pouches that are expressly intended for cold lamination.
- ▶ Take note that the laminating pouches supplied with the laminator are intended exclusively for hot lamination.

Switching levels

Selector switch ⑧ position	Pouch thickness switch ⑬ position	Laminating pouch thickness
HOT	80	> 60-80
HOT	125	85-125
COLD	125	up to 200

NOTE

- ▶ For high-gloss photos, you should choose the setting "125" as well as well as the corresponding laminating pouch thickness.

Preparing for hot lamination

- ◆ Place the pouch guide rail ① into the holes designed for this purpose on the rear of the laminator.
- ◆ Fold out the document supports ⑪ so that the documents are pulled into the slot for manual pouch insertion ⑤ straight.
- ◆ Insert the plug of the laminator into a mains power socket.
- ◆ Set the ON/OFF switch ⑦ to "ON" (I).
- ◆ Set the selector switch for hot and cold lamination ⑧ to "HOT" (I).
- ◆ Set the pouch thickness switch ⑬ to the desired pouch thickness (see also section **Switching levels**). The red ON/OFF indicator lamp ⑨ lights up. The laminator heats up to operating temperature.

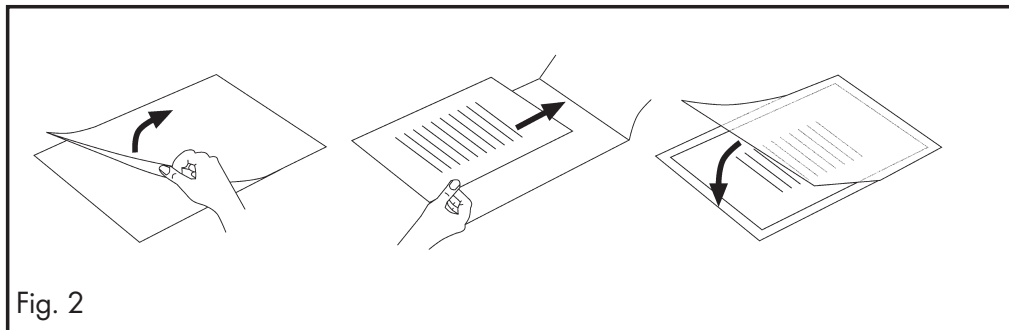
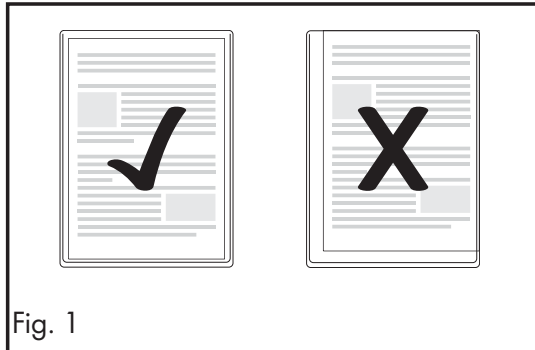
As soon as the green indicator lamp "Ready" ⑥ lights up, the laminator has reached its operating temperature.

NOTE

- ▶ The attainment of the operating temperature is indicated by the lighting up of the green indicator lamp "Ready" ⑥. For a more uniform laminating result we recommend, especially for thinner foils (below 125 µm), and after adjustment to a different foil thickness, that you first wait an additional 2-3 minutes before starting the lamination.
- ▶ It is possible that the green indicator lamp "Ready" ⑥ occasionally goes out and lights up again. This means that the appliance is maintaining the temperature and has heated up again a little. This is not a malfunction of the appliance!
- ◆ Place the document to be laminated into a laminating pouch of the appropriate size.

NOTE

- ▶ Ensure that all edges of the document have at least two millimetres of space to the edges of the laminating pouch, as shown in Fig. 1.
- ▶ Make certain that you use only one pouch for laminating. First flip it up, as shown in Fig. 2.
- ▶ For further information about the lamination process, please read the section **Lamination process**.



Preparing for cold lamination

CAUTION

- ▶ After hot laminating, allow the laminator to cool down completely before beginning with cold lamination. Bear in mind, the rollers inside the laminator will still be hot. This could damage the laminating pouch and the document to be laminated!
- ◆ Place the pouch guide rail **1** into the holes designed for this purpose on the rear of the laminator.
- ◆ Pull out the document supports **11** so that the documents are pulled into the slot for manual pouch insertion **5** straight.
- ◆ Insert the plug of the laminator into a mains power socket.
- ◆ Set the ON/OFF switch **7** to "ON" (I).
- ◆ Set the selector switch for hot and cold lamination **8** to "COLD" (O).

NOTE

- ▶ Note: for cold laminating, always set the pouch thickness switch **13** to 125 µm. The red ON/OFF indicator lamp **9** and the green indicator lamp "Ready" **6** light up.
- ◆ Place the document to be laminated into a laminating pouch of the appropriate size.

NOTE

- ▶ Ensure that all edges of the document have at least two millimetres of space to the edges of the laminating pouch, as shown in Fig. 1.
- ▶ Make certain that you use only one pouch for laminating. First flip it up, as shown in Fig. 2.
- ▶ For further information about the lamination process, please read the section **Lamination process**.

Lamination process

- ◆ Lay the laminating pouch on the pouch guide rail ①. Lay the right or left edge of the laminating pouch onto the pouch format guide ④ (closed side to the front).
- ◆ Push the pouch format guide ④ together until the desired format is reached. In this way, you will ensure that the pouch is not pulled in at an angle.

NOTE

- ▶ If, despite this, the pouch is pulled in at an angle, use the "Anti-blocking function", as described in the section **Anti-blocking function (ABS)**.
- ◆ Now push the laminating pouch slowly into the slot for manual pouch insertion ⑤.
- ◆ When you have slid the pouch several centimetres into the slot for manual pouch insertion ⑤ it will then be pulled in the rest of the way automatically. Release the pouch as soon as you notice that it is being pulled in automatically.

CAUTION

- ▶ Ensure there is at least 45 cm of open space in front of the laminator. Otherwise, the pouch will not be ejected completely from the laminator after lamination. This could damage the pouch.
- ◆ The finished laminated pouch is ejected from the pouch slot ⑩ of the laminator.

NOTE

- ▶ **Only after hot laminating:** When the finished laminated pouch is ejected from the pouch slot ⑩ of the laminator, it is hot and can easily change its shape. For this reason, let the laminated pouch cool down for a minute before touching it.
- ▶ To improve the lamination result, you can weigh down a still hot laminated pouch with a book, a file folder or any other heavy, flat object. This will help ensure a smooth, perfect surface.
- ◆ If you are finished laminating, set the ON/OFF switch ⑦ to "OFF" (O).
- ◆ Remove the power plug from the mains power socket.

Anti-blocking function (ABS)

At the start of the lamination process, the pouch may be pulled in at an angle or jam itself inside the appliance.

- ◆ Turn the anti-blocking switch **13** to the position ABS. The pouch will no longer be drawn in.
- ◆ Remove the pouch and turn the anti-blocking switch **13** back to the desired pouch thickness.
- ◆ Re-start the lamination process.

Cutting function

If you want to use the cutting function on the pouch guide rail **1**, take off the pouch guide rail **1**.

- ◆ If necessary, fold in the document supports **11**.
- ◆ Attach the cutting attachment **12** so that it creates a flat surface with the pouch guide rail **1**. To do this, place the pouch guide rail **1** on a table or another flat surface.
- ◆ Push the cutting head **3** as far as the stop (the cutting head **3** can be pushed to both ends of the cutting rail **2**).
- ◆ Flip up the cutting rail **2** up using the rounded handle and position the documents on the pouch guide rail **1**. Fix the document in place by pushing the pouch format guide **4** together until it is touching both sides of the document.
- ◆ Use the markings on the scale table to align your document precisely.
- ◆ Flip the cutting rail **2** down so it clicks into place.
- ◆ Hold the paper firmly in place with one hand.
- ◆ To cut, press the cutting head **3** downwards with the other hand and push it over the document in a single movement.

Cleaning

DANGER

Risk to life from electrical current!

- ▶ Remove the power plug from the mains socket before starting to clean the appliance.
- ▶ Ensure that no moisture can penetrate the device during cleaning.
- ▶ Never immerse the appliance parts in water or other liquids!
- ▶ Never open the appliance housing. There are no serviceable parts whatsoever inside.

CAUTION

Possible damage to the device.

- ▶ Do not use aggressive or abrasive cleaning agents, as these may corrode the surface of the casing.
- ◆ Clean the housing of the appliance only with a lightly moistened cloth and a mild detergent.

Cleaning the inside of the appliance:

During every lamination, contaminants collect on the rollers inside the laminator. Over time, this adversely affects the performance of the laminator. Therefore, you should clean the rollers inside the laminator after every use.

- ◆ Prepare the appliance as described in the section **Preparing for hot lamination**, until the green indicator lamp "Ready" **6** lights up.
- ◆ Then insert a sheet of A3 paper folded in the middle (maximum thickness 1.0 mm), without a pouch and with the fold at the front, slowly into the slot for manual pouch insertion **5**.
- ◆ Release the sheet as soon as you notice that it is being pulled in automatically.

The contaminants on the rollers inside the laminator now firmly attach themselves to the sheet of paper. The paper is ejected from the pouch slot **10** of the laminator.

- ◆ Repeat this cleaning process several times. Use a fresh sheet of paper each time.

When you no longer see any contaminants on the paper, the rollers inside the laminator are clean.

Storage

- ◆ Allow the appliance to cool down before putting it away.
- ◆ Store the appliance in a clean, dry place away from direct sunlight.

Disposal

Disposal of the appliance



Never dispose of the appliance in your normal domestic waste. This product is subject to the provisions of the European Directive 2012/19/EU (Waste Electrical and Electronic Equipment).

Dispose of the appliance via an approved waste disposal company or your municipal waste disposal facility. Please observe the currently applicable regulations. Please contact your waste disposal centre if you are in any doubt.

Disposal of the packaging

The packaging protects the appliance from damage during transport. The packaging materials have been selected for their environmental friendliness and ease of disposal, and are therefore recyclable.



Returning the packaging to the material cycle conserves raw materials and reduces the amount of waste that is generated. Dispose of packaging materials that are no longer needed in accordance with applicable local regulations.



The packaging of this appliance is made of card.

NOTE

- ▶ If possible, keep the original packaging during the warranty period so that the appliance can be packed properly for returning in the event of a warranty claim.

Kompernass Handels GmbH warranty

Dear Customer,

This appliance has a 3-year warranty valid from the date of purchase. If this product has any faults, you, the buyer, have certain statutory rights. Your statutory rights are not restricted in any way by the warranty described below.

Warranty conditions

The validity period of the warranty starts from the date of purchase. Please keep your original receipt in a safe place. This document will be required as proof of purchase.

If any material or production fault occurs within three years of the date of purchase of the product, we will either repair or replace the product for you at our discretion. This warranty service is dependent on you presenting the defective appliance and the proof of purchase (receipt) and a short written description of the fault and its time of occurrence.

If the defect is covered by the warranty, your product will either be repaired or replaced by us. The repair or replacement of a product does not signify the beginning of a new warranty period.

Warranty period and statutory claims for defects

The warranty period is not prolonged by repairs effected under the warranty. This also applies to replaced and repaired components. Any damage and defects present at the time of purchase must be reported immediately after unpacking. Repairs carried out after expiry of the warranty period shall be subject to a fee.

Scope of the warranty

This appliance has been manufactured in accordance with strict quality guidelines and inspected meticulously prior to delivery.

The warranty covers material faults or production faults. The warranty does not extend to product parts subject to normal wear and tear or fragile parts such as switches, batteries, baking moulds or parts made of glass.

The warranty does not apply if the product has been damaged, improperly used or improperly maintained. The directions in the operating instructions for the product regarding proper use of the product are to be strictly followed. Uses and actions that are discouraged in the operating instructions or which are warned against must be avoided.

This product is intended solely for private use and not for commercial purposes. The warranty shall be deemed void in cases of misuse or improper handling, use of force and modifications / repairs which have not been carried out by one of our authorised Service centres.

Warranty claim procedure

To ensure quick processing of your case, please observe the following instructions:

- Please have the till receipt and the item number (e.g. IAN 12345) available as proof of purchase.
- You will find the item number on the type plate, an engraving on the front page of the instructions (bottom left), or as a sticker on the rear or bottom of the appliance.
- If functional or other defects occur, please contact the service department listed either by **telephone** or by **e-mail**.
- You can return a defective product to us free of charge to the service address that will be provided to you. Ensure that you enclose the proof of purchase (till receipt) and information about what the defect is and when it occurred.



You can download these instructions along with many other manuals, product videos and software on www.lidl-service.com.

Service

GB **Service Great Britain**
 Tel.: 0871 5000 720 (£ 0.10/Min.)
 E-Mail: kompernass@lidl.co.uk

IE **Service Ireland**
 Tel.: 1890 930 034
 (0,08 EUR/Min., (peak))
 (0,06 EUR/Min., (off peak))
 E-Mail: kompernass@lidl.ie

IAN 284912

Importer

Please note that the following address is not the service address. Please use the service address provided in the operating instructions.

KOMPERNASS HANDELS GMBH
 BURGSTRASSE 21
 DE-44867 BOCHUM
 GERMANY
www.kompernass.com

Inhaltsverzeichnis

Einleitung	18
Bestimmungsgemäße Verwendung	18
Lieferumfang und Transportinspektion	18
Gerätebeschreibung	19
Technische Daten	19
Sicherheitshinweise	20
Aufstellen	22
Bedienung und Betrieb	22
Geeignete Folientaschen	22
Schaltstufen	23
Heißlaminieren vorbereiten	23
Kaltlaminieren vorbereiten	25
Laminiervorgang	26
Anti-Blockier-Funktion (ABS)	27
Schneidfunktion	27
Reinigung	28
Aufbewahrung	29
Entsorgung	29
Entsorgung des Gerätes	29
Entsorgung der Verpackung	29
Garantie der Kompernaß Handels GmbH	30
Service	31
Importeur	31

Einleitung

Herzlichen Glückwunsch zum Kauf Ihres neuen Gerätes.

Sie haben sich damit für ein hochwertiges Produkt entschieden. Die Bedienungsanleitung ist Bestandteil dieses Produkts. Sie enthält wichtige Hinweise für Sicherheit, Gebrauch und Entsorgung. Machen Sie sich vor der Benutzung des Produkts mit allen Bedien- und Sicherheitshinweisen vertraut. Benutzen Sie das Produkt nur wie beschrieben und für die angegebenen Einsatzbereiche. Händigen Sie alle Unterlagen bei Weitergabe des Produkts an Dritte mit aus.

Bestimmungsgemäße Verwendung

Dieses Gerät ist ausschließlich zum Heiß- und Kaltlaminieren von Dokumenten aus Papier oder Pappe in privaten Haushalten bestimmt. Desweiteren kann man die Dokumente schneiden. Es ist nicht zur Verwendung mit anderen Materialien bestimmt.

Dieses Gerät ist nicht für den gewerblichen oder industriellen Einsatz bestimmt.

Eine andere oder darüber hinausgehende Benutzung gilt als nicht bestimmungsgemäß. Ansprüche jeglicher Art wegen Schäden aus nicht bestimmungsgemäßer Verwendung sind ausgeschlossen. Das Risiko trägt allein der Benutzer.

Lieferumfang und Transportinspektion

Das Gerät wird standardmäßig mit folgenden Komponenten geliefert:

- Laminiergerät mit ansteckbarem Schneideaufsatz
- 8x Folientaschen DIN A3 zum Heißlaminieren (80 Mikron)
- Diese Bedienungsanleitung

HINWEIS

- ▶ Entnehmen Sie das Gerät, die Folientaschen und die Bedienungsanleitung aus dem Karton.
- ▶ Entfernen Sie sämtliches Verpackungsmaterial und Schutzfolien vom Gerät.
- ▶ Prüfen Sie die Lieferung auf Vollständigkeit und auf sichtbare Schäden.
- ▶ Bei einer unvollständigen Lieferung oder Schäden infolge mangelhafter Verpackung oder durch Transport wenden Sie sich an die Service-Hotline (siehe Kapitel **Service**).

Gerätebeschreibung


Abbildung A:

- ❶ Folienführungsschiene (hinten)
- ❷ Schneideschiene
- ❸ Schneidekopf
- ❹ Folienformat-Arretierung
- ❺ Schlitz für manuelle Folienzufuhr
- ❻ Indikationsleuchte „Betriebsbereit“ (Ready)
- ❼ EIN-/AUS-Schalter
- ❽ Wahlschalter für Heiß- und Kaltlaminiere (HOT und COLD)
- ❾ EIN-/AUS-Indikationsleuchte (Power)
- ❿ Folien-Schlitz (vorne)
- ⓫ Dokumentstützen
- ⓬ Schneideaufsatz

Abbildung B:

- ⓭ Anti-Blockier-Schalter und Folienstärke-Schalter

Technische Daten

Betriebsspannung	220-240 V ~, 50 Hz
Stromaufnahme	1,4 A
Leistungsaufnahme	300 W
Schutzklasse	II / 
Folienbreite	max. 320 mm
Folienstärke Heißlaminiere	max. 125 Mikron
Folienstärke Kaltlaminiere	max. 200 Mikron
Schneidekapazität des Schneideaufsatzes ❷	max. 3 Blatt 80g/m ² oder ein laminiertes Dokument (80 Mikron).

Laminierzeiten		
Foliengröße	Stellung Folienstärke-Schalter ❷: 80 Mikron	Stellung Folienstärke-Schalter ❷: 125 Mikron
DIN A4	ca. 54 s	ca. 76 s
DIN A3	ca. 75 s	ca. 105 s

Überhitzungsschutz

Dieses Gerät ist mit einem Überhitzungsschutz ausgestattet.

Wenn der Motor aufgrund von Überlastung zu heiß wird, schaltet sich das Gerät automatisch aus. Ziehen Sie in diesem Fall den Netzstecker und warten Sie, bis sich das Gerät auf die Raumtemperatur abgekühlt hat. Sie können dann den Netzstecker wieder mit dem Stromnetz verbinden und das Gerät wieder in Betrieb nehmen.

Wir empfehlen, nach 2 Stunden Betrieb das Gerät für ca. 30 Minuten abkühlen zu lassen.

Sicherheitshinweise

- Kontrollieren Sie das Gerät vor der Verwendung auf äußere sichtbare Schäden. Nehmen Sie ein beschädigtes Gerät nicht in Betrieb. Es besteht Stromschlaggefahr.
- Lassen Sie Reparaturen am Gerät nur von autorisierten Fachbetrieben oder dem Kundenservice durchführen. Durch unsachgemäße Reparaturen können erhebliche Gefahren für den Benutzer entstehen. Zudem erlischt der Garantieanspruch.
- Bei Beschädigung des Netzkabels lassen Sie dieses von autorisiertem Fachpersonal oder dem Kundenservice austauschen, um Gefährdungen zu vermeiden.
- Benutzen Sie das Gerät niemals mit einem fehlerhaftem Netzkabel. Es besteht Stromschlaggefahr.
- Benutzen Sie keine Verlängerungskabel oder Steckdosenleisten, die nicht den erforderlichen Sicherheitsbestimmungen entsprechen.
- Die Steckdose muss leicht zugänglich sein, so dass das Netzkabel notfalls leicht abgezogen werden kann.
- Benutzen Sie keine externe Zeitschaltuhr oder ein separates Fernwirksystem, um das Gerät zu betreiben.

- Dieses Gerät kann von Kindern ab 8 Jahren und darüber sowie von Personen mit verringerten physischen, sensorischen oder mentalen Fähigkeiten oder Mangel an Erfahrung und Wissen benutzt werden, wenn sie beaufsichtigt oder bezüglich des sicheren Gebrauchs des Gerätes unterwiesen wurden und die daraus resultierenden Gefahren verstehen. Kinder dürfen nicht mit dem Gerät spielen. Reinigung und Benutzer-Wartung dürfen nicht von Kindern ohne Beaufsichtigung durchgeführt werden.
- Heißlaminiieren Sie grundsätzlich keine entzündlichen, hitzeempfindlichen und / oder schmelzbaren Materialien und keine Zeichnungen auf wärmeempfindlichem Papier bzw. Material, dessen Farbe bzw. Qualität sich durch Hitze einwirkung verändert.
- Laminieren Sie grundsätzlich keine wertvollen, einzigartigen Dokumente. Obwohl das Gerät allen gängigen Sicherheitsnormen / -standards entspricht, können Fehlfunktionen niemals völlig ausgeschlossen werden. Fehlfunktionen des Gerätes können zu Beschädigungen am zu laminierenden Dokument führen.
- Verpackungsmaterialien dürfen nicht zum Spielen von Kindern verwendet werden. Es besteht Erstickungsgefahr.
- Falls das Gerät heruntergefallen oder beschädigt ist, dürfen Sie es nicht mehr in Betrieb nehmen. Lassen Sie das Gerät von qualifiziertem Fachpersonal überprüfen und gegebenenfalls reparieren.

Aufstellen

Für einen sicheren und fehlerfreien Betrieb des Gerätes muss der Aufstellort folgende Voraussetzungen erfüllen:

- Stellen Sie das Gerät auf eine feste, flache und waagerechte Unterlage auf.
- Das Gerät so aufstellen, dass vor dem Laminiergerät ausreichende Platz frei ist, dass die Folientasche vollständig aus dem Laminiergerät ausgegeben werden kann.
- Betreiben Sie das Gerät nicht in einer heißen, nassen oder sehr feuchten Umgebung oder in der Nähe von brennbarem Material.
- Die Steckdose muss leicht zugänglich sein, so dass das Netzkabel notfalls leicht abgezogen werden kann.

Bedienung und Betrieb

In diesem Kapitel erhalten Sie wichtige Hinweise zur Bedienung und zum Betrieb des Gerätes.

Geeignete Folientaschen

Sie können zum Heißlaminieren Folientaschen mit einer Breite von bis zu 320 mm und einer Stärke von maximal 125 Mikron benutzen. Beachten Sie, dass jede Folientasche nur einmal zum Laminieren verwendet werden kann.

HINWEIS

- ▶ Verwenden Sie zum Heißlaminieren ausschließlich Folientaschen, die ausdrücklich zum Heißlaminieren vorgesehen sind.
- ▶ Verwenden Sie zum Kaltlaminieren ausschließlich Folientaschen, die ausdrücklich zum Kaltlaminieren vorgesehen sind.
- ▶ Beachten Sie, dass die im Lieferumfang enthaltenen Folientaschen ausschließlich zum Heißlaminieren geeignet sind.

Schaltstufen

Stellung Wahlschalter ⑧	Stellung Folienstärke-Schalter ⑬	Laminierfolienstärke
HOT	80	> 60 - 80
HOT	125	85 - 125
COLD	125	bis 200

HINWEIS

- ▶ Bei Hochglanz-Fotos sollten Sie Schalterstellung "125", sowie die entsprechende Laminierfolienstärke wählen.

Heißlaminieren vorbereiten

- ◆ Stecken Sie die Folienführungsschiene ① in die dafür vorgesehenen Löcher auf der Rückseite des Laminiergerätes.
- ◆ Klappen Sie die Dokumentstützen ⑪ heraus, damit die Dokumente gerade in den Schlitz für manuelle Folienzufuhr ⑤ eingezogen werden.
- ◆ Stecken Sie den Netzstecker des Laminiergerätes in eine Netzsteckdose.
- ◆ Stellen Sie den Ein-/Aus-Schalter ⑦ auf „ON“ (I).
- ◆ Stellen Sie den Wahlschalter für Heiß- und Kaltlaminieren ⑧ auf „HOT“ (I).
- ◆ Stellen Sie den Folienstärke-Schalter ⑬ auf die gewünschte Folienstärke ein (siehe auch Kapitel **Schaltstufen**). Die rote EIN-/AUS-Indikationsleuchte ⑨ leuchtet nun.
Das Laminiergerät erwärmt sich auf Betriebstemperatur.

Sobald die grüne Indikationsleuchte „Betriebsbereit“ ⑥ leuchtet, hat das Laminiergerät seine Betriebstemperatur erreicht.

HINWEIS

- ▶ Das Erreichen der Betriebstemperatur wird durch Aufleuchten der grünen Indikationsleuchte „Betriebsbereit“ ⑥ angezeigt. Für ein gleichmäßigeres Laminierergebnis empfehlen wir, insbesondere bei dünneren Folien (unter 125 Mikron) und beim Einstellen einer anderen Folienstärke, erst nach einer zusätzlichen Wartezeit von ca. 2 - 3 Minuten mit dem Laminiervorgang zu beginnen.
- ▶ Es kann zwischendurch immer wieder sein, dass die grüne Indikationsleuchte „Betriebsbereit“ ⑥ erlischt und wieder aufleuchtet. Dies bedeutet, dass das Gerät die Temperatur hält und nachheizt. Dies ist keine Fehlfunktion des Gerätes!
- ◆ Legen Sie das zu laminierende Dokument in eine Folientasche passender Größe ein.

HINWEIS

- ▶ Achten Sie darauf, dass alle Ränder des Dokuments mindestens zwei Millimeter Abstand zum Rand der Folientasche haben müssen, wie in Abb. 1 dargestellt.
- ▶ Beachten Sie, dass Sie lediglich eine Folie zum Laminieren verwenden. Klappen Sie diese vorher auf, wie beispielsweise in Abb. 2 dargestellt.
- ▶ Für Informationen zum Laminiervorgang lesen Sie bitte weiter im Kapitel **Laminiervorgang**.

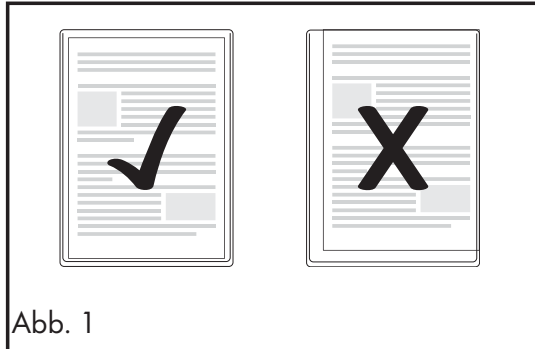


Abb. 1

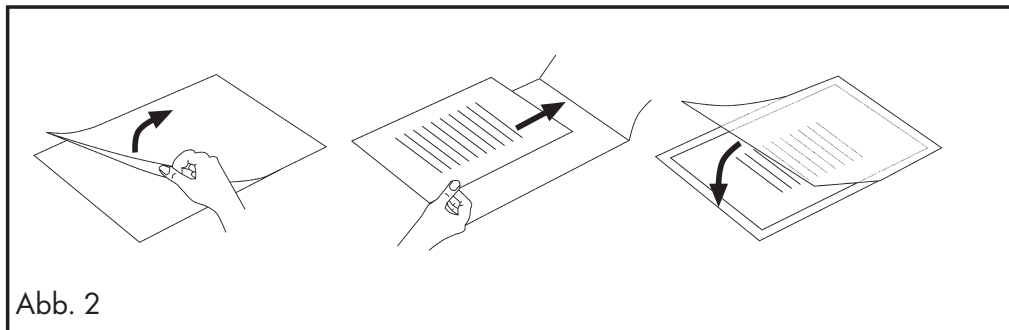


Abb. 2

Kaltlaminieren vorbereiten

ACHTUNG

- ▶ Lassen Sie das Laminiergerät nach dem Heißlaminieren erst komplett abkühlen, bevor Sie mit dem Kaltlaminieren beginnen. Anderenfalls sind die Rollen im Inneren des Gerätes noch heiß. Dadurch können die Folientasche und das zu laminierende Dokument beschädigt werden!
- ◆ Stecken Sie die Folienführungsschiene **1** in die dafür vorgesehenen Löcher auf der Rückseite des Laminiergerätes.
- ◆ Ziehen Sie die Dokumentstützen **11** heraus, damit die Dokumente gerade in den Schlitz für manuelle Folienzufuhr **5** eingezogen werden.
- ◆ Stecken Sie den Netzstecker des Laminiergerätes in eine Netzsteckdose ein.
- ◆ Stellen Sie den Ein-/Aus-Schalter **7** auf „ON“ (I).
- ◆ Stellen Sie den Wahlschalter für Heiß- und Kaltlaminieren **8** auf „COLD“ (O).

HINWEIS

- ▶ Hinweis: Stellen Sie zum Kaltlaminieren den Folienstärke-Schalter **13** immer auf 125 mic.
Die rote EIN- / AUS-Indikationsleuchte **9** und die grüne Indikationsleuchte „Betriebsbereit“ **6** leuchten nun.
- ◆ Legen Sie das zu laminierende Dokument in eine Folientasche passender Größe ein.

HINWEIS

- ▶ Achten Sie darauf, dass alle Ränder des Dokuments mindestens zwei Millimeter Abstand zum Rand der Folientasche haben müssen, wie in Abb. 1 dargestellt.
- ▶ Beachten Sie, dass Sie lediglich eine Folie zum Laminieren verwenden. Klappen Sie diese vorher auf, wie beispielsweise in Abb. 2 dargestellt.
- ▶ Für Informationen zum Laminiervorgang lesen Sie bitte weiter im Kapitel **Laminiervorgang**.

Laminiervorgang

- ◆ Legen Sie die Folientasche auf die Folienführungsschiene ❶. Legen Sie die rechte oder linke Kante der Folientasche an die Folienformat-Arretierung ❷ an (geschlossene Seite voran).
- ◆ Schieben Sie die Folienformat-Arretierung ❷ so weit zusammen, bis das gewählte Format erreicht ist. So verhindern Sie, dass die Folientasche schräg eingezogen wird.

HINWEIS

- ▶ Wird die Folie dennoch schräg eingezogen, benutzen Sie die „Anti-Blockier-Funktion“, wie in Kapitel **Anti-Blockier-Funktion (ABS)** beschrieben.
- ◆ Schieben Sie die Folientasche nun langsam in den Schlitz für manuelle Folienzufuhr ❸.
- ◆ Wenn Sie die Folientasche einige Zentimeter weit in den Schlitz für manuelle Folienzufuhr ❸ eingeschoben haben, wird sie automatisch weiter eingezogen. Lassen Sie die Folientasche los, sobald Sie merken, dass sie automatisch eingezogen wird.

ACHTUNG

- ▶ Sorgen Sie dafür, dass vor dem Laminiergerät mindestens 45 cm Platz frei bleiben.
Anderenfalls kann die Folientasche nach dem Laminieren nicht vollständig aus dem Laminiergerät ausgegeben werden. Die laminierte Folientasche kann beschädigt werden.
- ◆ Die fertig laminierte Folientasche wird aus dem Folien-Schlitz ❿ des Laminiergerätes ausgegeben.

HINWEIS

- ▶ **Nur nach dem Heißlaminieren:** Wird die fertig laminierte Folie aus dem Folien-Schlitz ❿ des Laminiergerätes ausgegeben, ist sie heiß und kann leicht ihre Form verändern. Lassen Sie die Folientasche daher nach dem Laminieren zunächst eine Minute lang abkühlen, bevor Sie sie berühren.
- ▶ Um das Laminierergebnis zu verbessern, können Sie die noch heiße Folientasche mit einem Buch, einem Aktenordner oder einem anderen schweren, glatten Gegenstand beschweren. So erhält sie eine glatte, makellose Oberfläche.
- ◆ Wenn Sie keinen weiteren Laminiervorgang starten wollen, stellen Sie den Ein-/Aus-Schalter ❶ auf „OFF“ (O).
- ◆ Ziehen Sie den Netzstecker aus der Netzsteckdose.

Anti-Blockier-Funktion (ABS)

Zu Beginn des Laminiervorgangs kann die Folientasche schräg eingezogen werden oder sich im Geräteinneren verhaken.

- ◆ Drehen Sie den Anti-Blockier-Schalter **13** auf die Position ABS. Die Folie wird nicht weiter eingezogen.
- ◆ Entnehmen Sie die Folientasche und drehen Sie den Anti-Blockier-Schalter **13** wieder auf die gewünschte Folienstärke.
- ◆ Beginnen Sie erneut mit dem Laminiervorgang.

Schneidfunktion

Wenn Sie die Schneidfunktion an der Folienführungsschiene **1** benutzen wollen, nehmen Sie die Folienführungsschiene **1** ab.

- ◆ Klappen Sie, wenn nötig die Dokumentstützen **11** ein.
- ◆ Stellen Sie den Schneideaufsatz **12** so ein, dass er eine gerade Fläche mit der Folienführungsschiene **1** bildet. Legen Sie die Folienführungsschiene **1** dafür am Besten auf einen Tisch oder eine andere ebene Fläche.
- ◆ Schieben Sie den Schneidekopf **3** bis zum Anschlag (Der Schneidekopf **3** kann bis zu beiden Enden der Schneideschiene **2** geschoben werden).
- ◆ Klappen Sie die Schneideschiene **2** am gerundeten Griff nach oben und positionieren Sie die Dokumente auf der Folienführungsschiene **1**. Arretieren Sie das Dokument, indem Sie die Folienformat-Arretierung **4** zusammenschieben, bis sie beide Seiten des Dokumentes berührt.
- ◆ Benutzen Sie die Markierungen auf der Maßstabtafel, um Ihr Dokument exakt auszurichten.
- ◆ Klappen Sie die Schneideschiene **2** nach unten, so dass sie einrastet.
- ◆ Halten Sie das Papier mit einer Hand in sicherer Position.
- ◆ Zum Schneiden drücken Sie den Schneidekopf **3** mit der anderen Hand nach unten und schieben Sie ihn in einem Zug über das Dokument.

Reinigung

GEFAHR

Lebensgefahr durch elektrischen Strom!

- ▶ Ziehen Sie den Netzstecker aus der Steckdose, bevor Sie mit der Reinigung beginnen.
- ▶ Stellen Sie sicher, dass bei der Reinigung keine Feuchtigkeit in das Gerät eindringt.
- ▶ Tauchen Sie die Geräteteile niemals in Wasser oder andere Flüssigkeiten!
- ▶ Öffnen Sie niemals das Gehäuse des Geräts. Es befinden sich keinerlei Bedienelemente darin.

ACHTUNG

Mögliche Beschädigung des Gerätes.

- ▶ Verwenden Sie keine aggressiven oder scheuernden Reinigungsmittel, da diese die Gehäuseoberfläche angreifen können.
- ◆ Reinigen Sie die Gehäuseoberfläche mit einem leicht feuchten Tuch und einem milden Spülmittel.

Reinigen des Geräteinneren:

Bei jedem Laminieren lagern sich Verunreinigungen auf den Rollen im Inneren des Laminiergerätes ab. Dadurch sinkt die Leistungsfähigkeit des Laminiergerätes im Laufe der Zeit. Sie sollten die Rollen im Inneren des Laminiergerätes daher nach dem Gebrauch reinigen.

- ◆ Bereiten Sie das Gerät so weit vor, wie im Kapitel **Heißlaminieren vorbereiten** beschrieben, bis die grüne Indikationsleuchte „Betriebsbereit“ **6** leuchtet.
- ◆ Führen Sie dann ein in der Mitte gefaltetes Blatt DIN A3-Papier (Stärke maximal 1,0 mm) ohne Folientasche und mit dem Falz voran langsam in den Schlitz für manuelle Folienzufuhr **5** ein.
- ◆ Lassen Sie das Blatt los, sobald Sie merken, dass es automatisch eingezogen wird.

Die Verunreinigungen auf den Rollen im Inneren des Laminiergerätes setzen sich nun auf dem Blatt Papier fest. Das Papier wird aus dem Folien-Schlitz **10** des Laminiergerätes ausgegeben.

- ◆ Wiederholen Sie die Reinigung mehrmals. Nehmen Sie bei jedem Mal ein neues, sauberes Blatt Papier.

Wenn Sie auf dem Papier keine Verunreinigungen mehr sehen, sind die Rollen im Inneren des Laminiergerätes sauber.

Aufbewahrung

- ◆ Lassen Sie das Gerät abkühlen, bevor Sie es verstauen.
- ◆ Lagern Sie das Gerät an einem sauberen, trockenen Ort ohne direkte Sonneneinstrahlung.

Entsorgung

Entsorgung des Gerätes



Werfen Sie das Gerät keinesfalls in den normalen Hausmüll. Dieses Produkt unterliegt der europäischen Richtlinie 2012/19/EU (Waste Electrical and Electronic Equipment).

Entsorgen Sie das Gerät über einen zugelassenen Entsorgungsbetrieb oder über Ihre kommunale Entsorgungseinrichtung. Beachten Sie die aktuell geltenden Vorschriften. Setzen Sie sich im Zweifelsfall mit Ihrer Entsorgungseinrichtung in Verbindung.

Entsorgung der Verpackung

Die Verpackung schützt das Gerät vor Transportschäden. Die Verpackungsmaterialien sind nach umweltverträglichen und entsorgungstechnischen Gesichtspunkten ausgewählt und deshalb recyclebar.



Die Rückführung der Verpackung in den Materialkreislauf spart Rohstoffe und verringert das Abfallaufkommen. Entsorgen Sie nicht mehr benötigte Verpackungsmaterialien gemäß den örtlich geltenden Vorschriften.



Die Verpackung dieses Gerätes besteht aus Pappe.

HINWEIS

- Heben Sie wenn möglich die Originalverpackung während der Garantiezeit des Gerätes auf, um das Gerät im Garantiefall ordnungsgemäß verpacken zu können.

Garantie der Kompernaß Handels GmbH

Sehr geehrte Kundin, sehr geehrter Kunde,

Sie erhalten auf dieses Gerät 3 Jahre Garantie ab Kaufdatum. Im Falle von Mängeln dieses Produkts stehen Ihnen gegen den Verkäufer des Produkts gesetzliche Rechte zu. Diese gesetzlichen Rechte werden durch unsere im Folgenden dargestellte Garantie nicht eingeschränkt.

Garantiebedingungen

Die Garantiefrist beginnt mit dem Kaufdatum. Bitte bewahren Sie den Original-Kassenbon gut auf. Diese Unterlage wird als Nachweis für den Kauf benötigt.

Tritt innerhalb von drei Jahren ab dem Kaufdatum dieses Produkts ein Material- oder Fabrikationsfehler auf, wird das Produkt von uns – nach unserer Wahl – für Sie kostenlos repariert oder ersetzt. Diese Garantieleistung setzt voraus, dass innerhalb der Drei-Jahres-Frist das defekte Gerät und der Kaufbeleg (Kassenbon) vorgelegt und schriftlich kurz beschrieben wird, worin der Mangel besteht und wann er aufgetreten ist.

Wenn der Defekt von unserer Garantie gedeckt ist, erhalten Sie das reparierte oder ein neues Produkt zurück. Mit Reparatur oder Austausch des Produkts beginnt kein neuer Garantiezeitraum.

Garantiezeit und gesetzliche Mängelansprüche

Die Garantiezeit wird durch die Gewährleistung nicht verlängert. Dies gilt auch für ersetzte und reparierte Teile. Eventuell schon beim Kauf vorhandene Schäden und Mängel müssen sofort nach dem Auspacken gemeldet werden. Nach Ablauf der Garantiezeit anfallende Reparaturen sind kostenpflichtig.

Garantieumfang

Das Gerät wurde nach strengen Qualitätsrichtlinien sorgfältig produziert und vor Auslieferung gewissenhaft geprüft.

Die Garantieleistung gilt für Material- oder Fabrikationsfehler. Diese Garantie erstreckt sich nicht auf Produktteile, die normaler Abnutzung ausgesetzt sind und daher als Verschleißteile angesehen werden können oder für Beschädigungen an zerbrechlichen Teilen, z. B. Schalter, Akkus, Backformen oder Teile die aus Glas gefertigt sind.

Diese Garantie verfällt, wenn das Produkt beschädigt, nicht sachgemäß benutzt oder gewartet wurde. Für eine sachgemäße Benutzung des Produkts sind alle in der Bedienungsanleitung aufgeführten Anweisungen genau einzuhalten. Verwendungszwecke und Handlungen, von denen in der Bedienungsanleitung abgeraten oder vor denen gewarnt wird, sind unbedingt zu vermeiden.

Das Produkt ist nur für den privaten und nicht für den gewerblichen Gebrauch bestimmt. Bei missbräuchlicher und unsachgemäßer Behandlung, Gewaltanwendung und bei Eingriffen, die nicht von unserer autorisierten Service-Niederlassung vorgenommen wurden, erlischt die Garantie.

Abwicklung im Garantiefall

Um eine schnelle Bearbeitung ihres Anliegens zu gewährleisten, folgen Sie bitte den folgenden Hinweisen:

- Bitte halten Sie für alle Anfragen den Kassenschein und die Artikelnummer (z. B. IAN 12345) als Nachweis für den Kauf bereit.
- Die Artikelnummer entnehmen Sie bitte dem Typenschild, einer Gravur, auf dem Titelblatt ihrer Anleitung (unten links) oder als Aufkleber auf der Rück- oder Unterseite.
- Sollten Funktionsfehler oder sonstige Mängel auftreten, kontaktieren Sie zunächst die nachfolgend benannte Serviceabteilung **telefonisch** oder per **E-Mail**.
- Ein als defekt erfasstes Produkt können Sie dann unter Beifügung des Kaufbelegs (Kassenschein) und der Angabe, worin der Mangel besteht und wann er aufgetreten ist, für Sie portofrei an die Ihnen mitgeteilte Service-Anschrift übersenden.



Auf www.lidl-service.com können Sie diese und viele weitere Handbücher, Produktvideos und Software herunterladen.

Service

DE Service Deutschland

Tel.: 0800 5435 111 (Kostenfrei aus dem dt. Festnetz/Mobilfunknetz)

E-Mail: kompennass@lidl.de

AT Service Österreich

Tel.: 0820 201 222 (0,15 EUR/Min.)

E-Mail: kompennass@lidl.at

CH Service Schweiz

Tel.: 0842 665566 (0,08 CHF/Min., Mobilfunk max. 0,40 CHF/Min.)

E-Mail: kompennass@lidl.ch

IAN 284912

Importeur

Bitte beachten Sie, dass die folgende Anschrift keine Serviceanschrift ist. Kontaktieren Sie zunächst die benannte Servicestelle.

KOMPERNASS HANDELS GMBH

BURGSTRASSE 21

DE-44867 BOCHUM

DEUTSCHLAND

www.kompennass.com

KOMPERNASS HANDELS GMBH

BURGSTRASSE 21

DE-44867 BOCHUM

GERMANY

www.kompernass.com

Last Information Update · Stand der Informationen:

12/2016 · Ident.-No.: ULG300B1-102016-3

IAN 284912